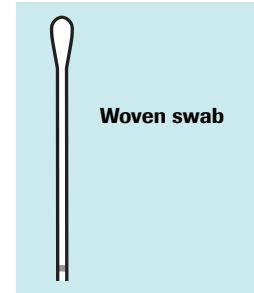


Vaginal Swab Specimen Collection Guide

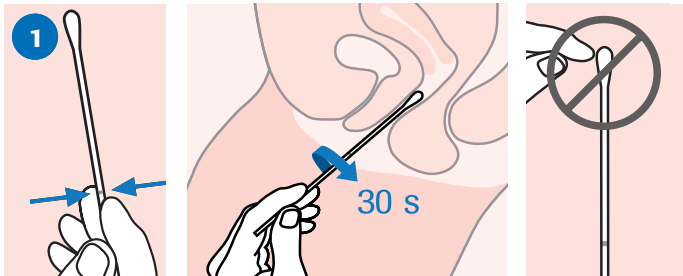
Clinician-collection with the cobas® PCR Media Uni Swab Sample Kit

PROCEDURAL NOTES:

- Vaginal lubricants, speculum jellies, creams, and gels containing carbomer(s) may interfere with the test and should not be used during or prior to sample collection.
- If the collected specimen contains excess blood (specimen has a red or brown color), it should be discarded and not used for testing.
- Avoid contact of the **cobas**® PCR Media with the skin, eyes or mucous membranes. If contact does occur, immediately wash with large amounts of water.

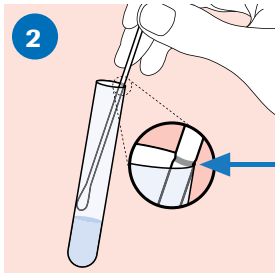


NOTE: Do not pre-wet the swab in **cobas**® PCR Media before collection.



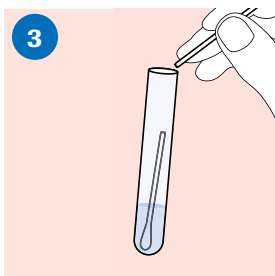
COLLECT:

- To collect the specimen, hold the woven swab with the scoreline above your hand and insert the swab about 5 cm (2 inches) into the vaginal opening.
- Gently turn the swab for about 30 seconds while rubbing the swab against the walls of the vagina.
- Withdraw the swab carefully.
- Do not let the swab touch any surface before placing it into the collection tube.



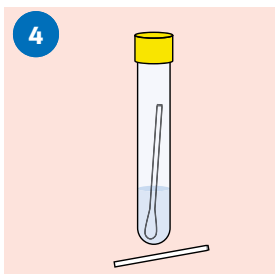
ALIGN:

- Remove the cap from the **cobas**® PCR Media Tube.
- Lower the swab specimen into the tube until the visible scoreline on the swab shaft is aligned with the tube rim.
- The bud of the swab should not be submerged into the liquid prior to breaking the shaft.



BREAK:

- Carefully leverage the swab against the tube rim to break the swab shaft at the scoreline.



CLOSE:

- Tightly close the **cobas**® PCR Media Tube. The specimen is now ready for transport.
- Discard the top portion of the swab.

SPECIMEN TRANSPORT AND STORAGE:

- Transport and store the **cobas**® PCR Media Tube containing the collection swab at 2°C to 30°C.
- The specimen should only contain 1 woven swab and may be rejected if the tube contains no swab or 2 swabs.

Guía de recolección de muestras con hisopo vaginal

Recolección clínica con el kit de muestra de un hisopo de medio cobas® para PCR

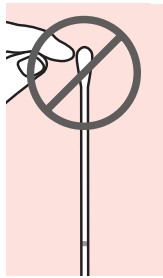
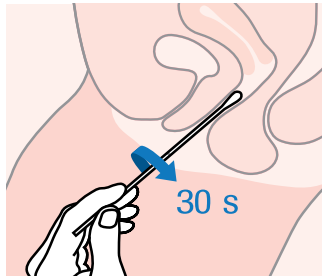
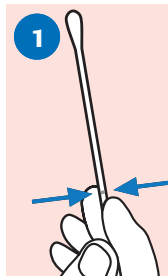
NOTAS SOBRE EL PROCEDIMIENTO:

- Los lubricantes vaginales, vaselina para espéculo, cremas y geles que contengan carbómeros podrían interferir con la prueba.
- Si la muestra recogida incluye sangre en exceso (la muestra tiene un color rojo o marrón), no se deberá utilizar para la prueba.
- Evite el contacto del medio **cobas**® para PCR con la piel, los ojos o las membranas mucosas. Si se produce el contacto, enjuague de inmediato con abundante agua.



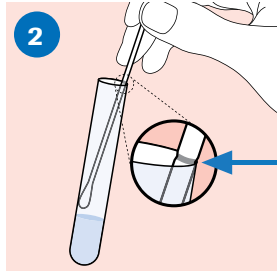
Hisopo tejido

NOTA: **No** humedezca previamente el hisopo en el medio **cobas**® para PCR antes de la recolección.



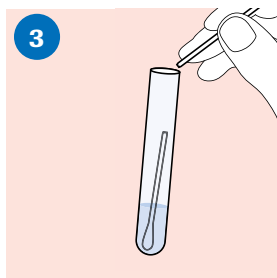
RECOGER:

- Para recoger la muestra, sostenga el hisopo tejido de manera que la línea ranurada quede por encima de la mano e introdúzcalo aproximadamente 5 cm (2 pulgadas) por la abertura vaginal.
- Gire suavemente el hisopo durante aproximadamente 30 segundos mientras frota el hisopo contra la pared de la vagina.
- Retire el hisopo con cuidado.
- No permita que el hisopo toque ninguna superficie antes de colocarlo en el tubo de recolección.



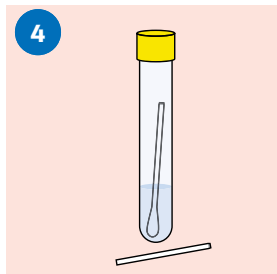
ALINEAR:

- Quite la tapa del tubo de medio **cobas**® para PCR.
- Baje la muestra con hisopo hacia el tubo hasta que la línea ranurada visible del mango del hisopo quede alineada con el borde del tubo.
- Antes de romper el mango, no se debe sumergir la parte superior del hisopo en el líquido.



ROMPER:

- Con cuidado, presione el hisopo contra el borde del tubo para romper el mango del hisopo por la línea ranurada.



CERRAR:

- Cierre correctamente el tubo de medio **cobas**® para PCR. La muestra está lista para su transporte.
- Deseche la parte superior del hisopo.

TRANSPORTE Y ALMACENAMIENTO DE LA MUESTRA:

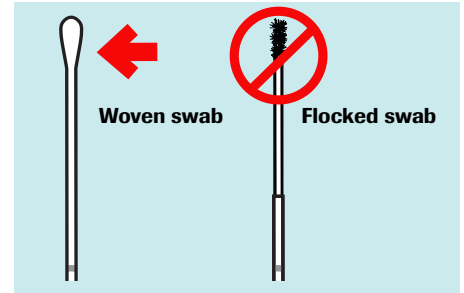
- Transporte y almacene el tubo de medio **cobas**® para PCR que contiene el hisopo de recolección a una temperatura entre 2 °C y 30 °C.
- La muestra solo debe contener 1 hisopo tejido, y es posible que se la rechaza si el tubo no contiene ningún hisopo o 2 hisopos.

Vaginal Swab Specimen Collection Guide

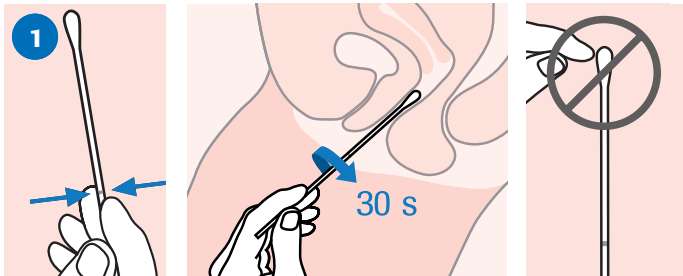
Clinician-collection with the cobas® PCR Media Dual Swab Sample Kit

PROCEDURAL NOTES:

- Discard the flocked swab, as it is not needed for this procedure. **Use only the woven swab.**
- Vaginal lubricants, speculum jellies, creams, and gels containing carbomer(s) may interfere with the test and should not be used during or prior to sample collection.
- If the collected specimen contains excess blood (specimen has a red or brown color), it should be discarded and not used for testing.
- Avoid contact of the **cobas®** PCR Media with the skin, eyes or mucous membranes. If contact does occur, immediately wash with large amounts of water.

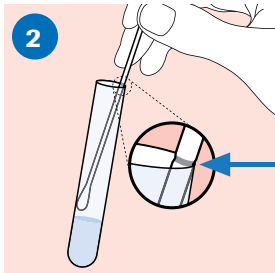


NOTE: Do not pre-wet the swab in **cobas®** PCR Media before collection.



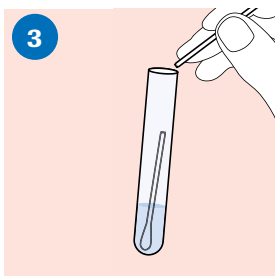
COLLECT:

- To collect the specimen, hold the woven swab with the scoreline above your hand and insert the swab about 5 cm (2 inches) into the vaginal opening.
- Gently turn the swab for about 30 seconds while rubbing the swab against the walls of the vagina.
- Withdraw the swab carefully.
- Do not let the swab touch any surface before placing it into the collection tube.



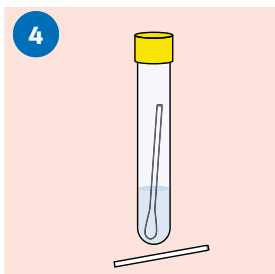
ALIGN:

- Remove the cap from the **cobas®** PCR Media Tube and lower the swab specimen into the tube until the visible scoreline on the swab shaft is aligned with the tube rim.
- The bud of the swab should not be submerged into the liquid prior to breaking the shaft.



BREAK:

- Carefully leverage the swab against the tube rim to break the swab shaft at the scoreline.



CLOSE:

- Tightly re-cap the **cobas®** PCR Media Tube. The specimen is now ready for transport.
- Discard the top portion of the swab.

SPECIMEN TRANSPORT AND STORAGE:

- Transport and store the **cobas®** PCR Media Tube containing the collection swab at 2°C to 30°C.
- The specimen should only contain 1 woven swab and may be rejected if the tube contains no swab or 2 swabs.

Guía de recolección de muestras con hisopo vaginal

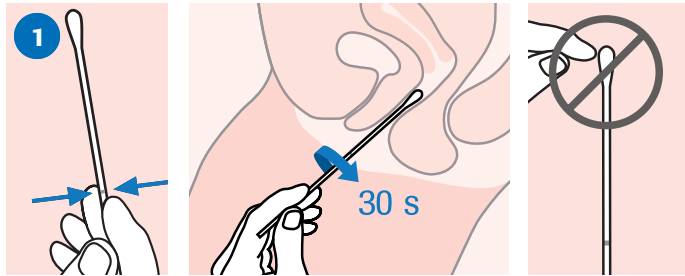
Recolección clínica con el kit de muestra de dos hisopos de medio cobas® para PCR

NOTAS SOBRE EL PROCEDIMIENTO:

- Deseche el hisopo flocado, ya que no es necesario para este procedimiento. **Utilice el hisopo tejido.**
- Los lubricantes vaginales, vaselina para espéculo, cremas y geles que contengan carbómeros podrían interferir con la prueba y no se deberán utilizar durante o antes de recoger la muestra.
- Si la muestra recogida incluye sangre en exceso (la muestra tiene un color rojo o marrón), se la deberá desechar y no se deberá utilizar para la prueba.
- Evite el contacto del medio **cobas®** para PCR con la piel, los ojos o las membranas mucosas. Si se produce el contacto, enjuague de inmediato con abundante agua.

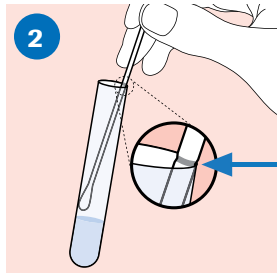


NOTA: **No** humedezca previamente el hisopo con el medio **cobas®** para PCR antes de la recolección.



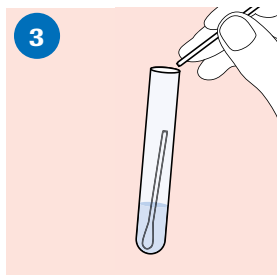
RECOGER:

- Para recoger la muestra, sostenga el hisopo tejido de manera que la línea ranurada quede por encima de la mano e introdúzcalo aproximadamente 5 cm (2 pulgadas) por la abertura vaginal.
- Gire suavemente el hisopo durante aproximadamente 30 segundos mientras frota el hisopo contra las paredes de la vagina.
- Retire el hisopo con cuidado.
- No permita que el hisopo toque ninguna superficie antes de colocarlo en el tubo de recolección.



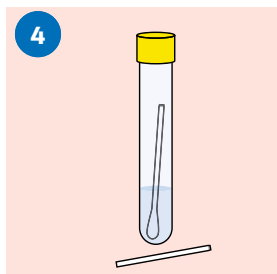
ALINEAR:

- Quite la tapa del tubo de medio **cobas®** para PCR e introduzca la muestra recogida con el hisopo hacia el tubo hasta que la línea ranurada visible del mango del hisopo quede alineada con el borde del tubo.
- Antes de romper el mango, no se debe sumergir la parte superior del hisopo en el líquido.



ROMPER:

- Con cuidado, presione el hisopo contra el borde del tubo para romper el mango del hisopo por la línea ranurada.



CERRAR:

- Vuelva a cerrar correctamente el tubo de medio **cobas®** para PCR. La muestra está lista para su transporte.
- Deseche la parte superior del hisopo.

TRANSPORTE Y ALMACENAMIENTO DE LA MUESTRA:

- Transporte y almacene el tubo de medio **cobas®** para PCR que contiene el hisopo de recolección a una temperatura entre 2 °C y 30 °C.
- La muestra solo debe contener 1 hisopo tejido, y es posible que se la rechaza si el tubo no contiene ningún hisopo o 2 hisopos.