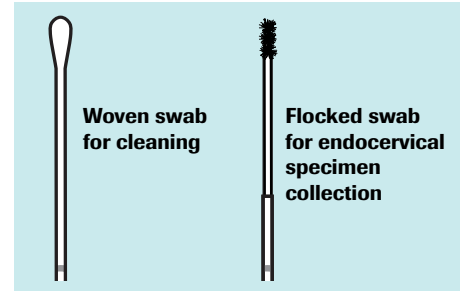


Endocervical Swab Specimen Collection Guide

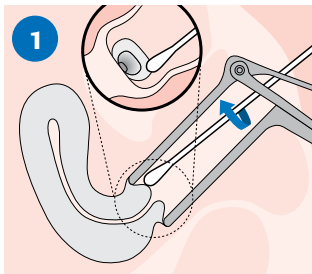
Clinician-collection with the cobas[®] PCR Media Dual Swab Sample Kit

PROCEDURAL NOTES:

- Vaginal lubricants, speculum jellies, creams, and gels containing carbomer(s) may interfere with the test and should not be used during or prior to sample collection.
- If the collected specimen contains excess blood (specimen has a red or brown color), it should be discarded and not used for testing.
- Avoid contact of the **cobas[®]** PCR Media with the skin, eyes or mucous membranes. If contact does occur, immediately wash with large amounts of water.



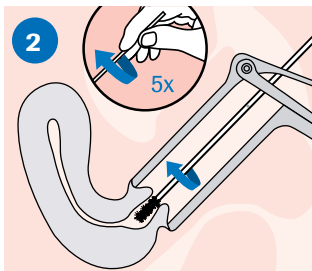
NOTE: Do not pre-wet the swab in **cobas[®]** PCR Media before collection.



CLEAN:

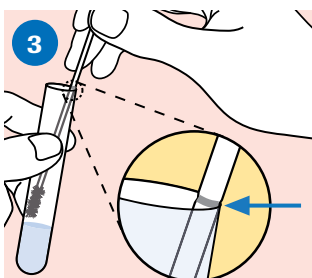
- Using the woven swab, remove excess mucus from the cervical os and surrounding mucosa.
- Discard the swab after cleaning.

NOTE: Cleaning excess mucus from the cervical os is required to ensure an adequate sample is obtained for processing.



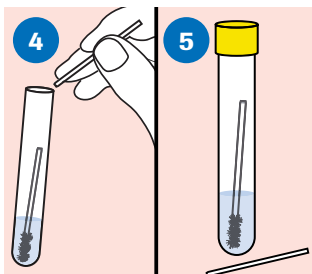
COLLECT:

- To collect the specimen, hold flocked swab with the scoreline above your hand and insert into the endocervical canal.
- Gently rotate the swab 5 times in one direction in the endocervical canal. Do not over-rotate.
- Carefully withdraw the swab, avoiding any contact with the vaginal mucosa.



ALIGN:

- Remove the cap from the **cobas[®]** PCR Media Tube.
- Lower the swab specimen into the tube until the visible scoreline on the swab shaft is aligned with the tube rim.
- The bud of the swab should not be submerged into the liquid prior to breaking the shaft.



BREAK:

- Carefully leverage the swab against the tube rim to break the swab shaft at the scoreline.

CLOSE:

- Tightly close the **cobas[®]** PCR Media Tube. The specimen is now ready for transport.
- Discard the top portion of the swab.

SPECIMEN TRANSPORT AND STORAGE:

- Transport and store the **cobas[®]** PCR Media Tube containing the collection swab at 2°C to 30°C.
- The specimen should only contain 1 flocked swab and may be rejected if the tube contains no swab or 2 swabs.

Guía de recolección de muestras con hisopo endocervical

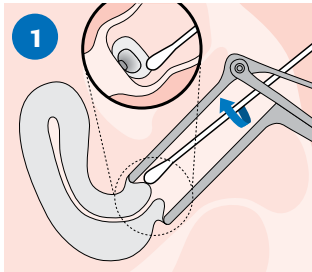
Recolección clínica con el kit de muestra de dos hisopos de medio cobas® para PCR

NOTAS SOBRE EL PROCEDIMIENTO:

- Los lubricantes vaginales, vaselina para espéculo, cremas y geles que contengan carbómeros podrían interferir con la prueba y no se deberán utilizar durante o antes de recoger la muestra.
- Si la muestra recogida incluye sangre en exceso (la muestra tiene un color rojo o marrón), se la deberá desechar y no se deberá utilizar para la prueba.
- Evite el contacto del medio **cobas**® para PCR con la piel, los ojos o las membranas mucosas. Si se produce el contacto, enjuague de inmediato con abundante agua.



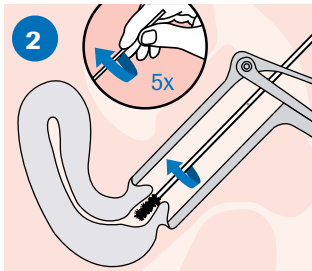
NOTA: **No** humedezca previamente el hisopo en el medio **cobas**® para PCR antes de la recolección.



LIMPIAR:

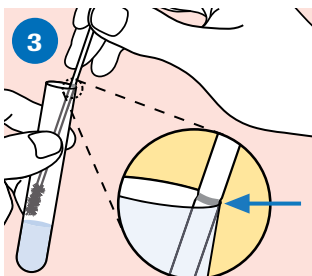
- Con el hisopo tejido, quite el exceso de moco del orificio cervical y la mucosa circundante.
- Luego de la limpieza, deseche el hisopo.

NOTA: Se requiere limpiar el exceso de moco del orificio cervical para garantizar que se obtenga un muestra adecuada para el procesamiento.



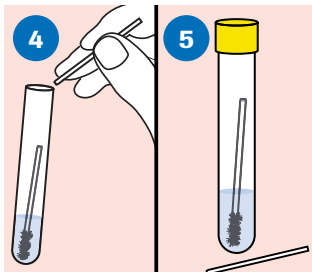
RECOGER:

- Para recoger la muestra, sostenga el hisopo flocado de manera que la línea ranurada quede por encima de la mano e introdúzcalo en el canal endocervical.
- Gire suavemente el hisopo 5 veces en una dirección en el canal endocervical. **No gire en exceso.**
- Retire el hisopo con cuidado, evitando el contacto con la mucosa vaginal.



ALINEAR:

- Quite la tapa del tubo de medio **cobas**® para PCR.
- Baje la muestra con hisopo hacia el tubo hasta que la línea ranurada visible del mango del hisopo quede alineada con el borde del tubo.
- Antes de romper el mango, no se debe sumergir la parte superior del hisopo en el líquido.



ROMPER:

- Con cuidado, presione el hisopo contra el borde del tubo para romper el mango del hisopo por la línea ranurada.

CERRAR:

- Cierre correctamente el tubo de medio **cobas**® para PCR. La muestra está lista para su transporte.
- Deseche la parte superior del hisopo.

TRANSPORTE Y ALMACENAMIENTO DE LA MUESTRA:

- Transporte y almacene el tubo de medio **cobas**® para PCR que contiene el hisopo de recolección a una temperatura entre 2 °C y 30 °C.
- La muestra solo debe contener 1 hisopo flocado, y es posible que se la rechaza si el tubo no contiene ningún hisopo o 2 hisopos.